

VOLKSWAGEN

GROUP ITALIA S.P.A.

Ricambi Originali di Rotazione
Il processo di restituzione del fuori uso



Programma Originale di Rotazione Risparmio di risorse e riduzione di emissioni

Il programma Rotazione rende possibile una tutela attiva dell'ambiente. Si tratta di molto più di un semplice riciclaggio. Molti dei componenti la cui produzione richiede un consumo di risorse vengono sottoposti al programma di Rotazione. In tal modo è possibile evitare il consumo di materie prime, la fusione, la colata, lo stampaggio e altre fasi del processo produttivo che generano costi e consumi energetici. Grazie ad una corretta restituzione delle parti fuori uso darete un notevole contributo al successo di questo programma. La natura ve ne sarà grata.

I Ricambi Originali di Rotazione, rigenerati sulla base delle specifiche di serie, rappresentano per voi una valida alternativa ai Ricambi Originali e offrono ai Clienti sostanziali vantaggi.

Il Cliente potrà infatti usufruire di una riduzione media del prezzo del 40% rispetto ai Ricambi Originali, pur godendo dello stesso livello qualitativo.

Non solo consolidarete la fedeltà dei vostri Clienti, ma dimostrerete anche il vostro impegno a favore dell'ambiente. Grazie alla vostra collaborazione siamo in grado di offrire un circuito composto da una interessante gamma di prodotti con vantaggi per tutti.

E' necessario però che le parti fuori uso che restituite ai Service Partner del Gruppo Volkswagen, nelle quali sono ancora presenti preziose risorse, rispettino determinate condizioni.

Nelle pagine seguenti daremo una panoramica dei componenti per i quali è previsto il ricondizionamento e vi ricordiamo i punti più importanti ai quali è necessario prestare attenzione per far sì che il sistema funzioni alla perfezione.

In tal modo il business Ricambi non sarà solo un elemento importante della vostra redditività, ma avrà anche un effetto positivo sul bilancio ambientale. Partecipate anche voi! – Ne vale la pena, sia dal punto di vista economico che ecologico!



Dal 1947 – Il più ampio programma di Rotazione nella storia dell'automobile

Un'esperienza che risale al 1947

Subito dopo la seconda guerra mondiale, siamo stati i primi produttori automobilistici a iniziare a sottoporre i ricambi sostituiti nelle riparazioni al programma di Rotazione. Il nostro obiettivo, allora, era quello di utilizzare in modo ottimale le scarse risorse naturali, ma ancora oggi il risparmio di tali risorse e l'uso responsabile delle stesse rimane il nostro principale obiettivo. Il nostro programma, avviato con soli cinque articoli, è diventato oggi il più ampio nella storia dell'automobile.

Grazie alla lunga esperienza del Gruppo Volkswagen in questo ambito, alla sua grande competenza nel campo dello sviluppo ed al suo ruolo internazionale nel mondo dell'automotive, siamo in grado di garantirvi sempre la massima qualità ed affidabilità con l'acquisto di Ricambi Originali di Rotazione.

I nostri Ricambi Originali di Rotazione vengono rigenerati tenendo conto dei più recenti sviluppi tecnologici e sono pertanto tecnicamente aggiornati come il Ricambio Originale.



Un ciclo perfetto - a vostro vantaggio

Il primo anello della catena del processo siete voi, ordinando un Ricambio Originale di Rotazione e installandolo sull'autoveicolo del Cliente. Una volta che avrete poi restituito un ricambio fuori uso al Service Partner, viene controllato, pulito, rigenerato e quindi fornito come Ricambio Originale di Rotazione. Se questo processo funziona bene, ne possono trarre profitto sia i vostri Clienti, perchè godranno di un vantaggio economico, sia la vostra azienda, perchè potete disporre interamente di un margine più elevato.

Il veicolo arriva in officina per la riparazione



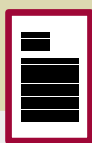
Il ricambio necessario viene ordinato al Service Partner



Un consiglio: controllate sempre se viene offerto il Ricambio Originale di Rotazione. Potete consultare il catalogo Ricambi Originali del Gruppo Volkswagen ed effettuare il vostro ordine attraverso il portale partslink 24

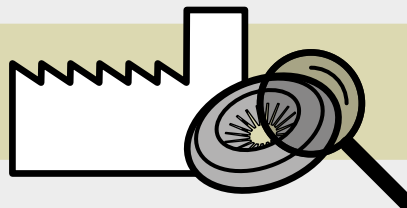
I criteri di restituzione sono stati soddisfatti

Nessun addebito.



I criteri di restituzione non sono stati rispettati. Addebito successivo: il Ricambio Originale di Rotazione viene fatturato al prezzo del ricambio nuovo

Controllo della parte fuori uso



Viene verificato il rispetto di tutti i criteri di restituzione

Al Service Partner sarà addebitato l'importo relativo al mancato rispetto dei criteri di restituzione. Tale importo sarà quindi addebitato a voi.



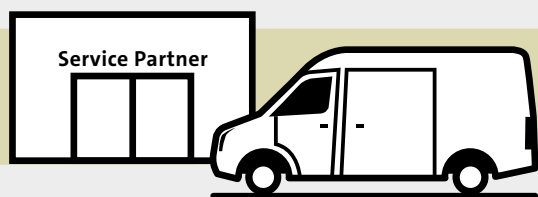
Fornitura, smontaggio e montaggio



La fornitura da parte del Service Partner viene effettuata immediatamente ed indipendentemente dalla restituzione, al prezzo della rotazione (prezzo X). La restituzione del fuori uso deve avvenire entro un termine stabilito

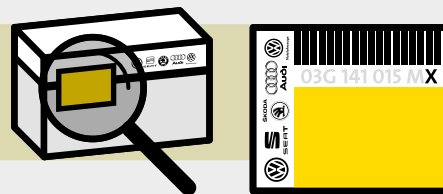
Le modalità operative tra voi e il Service Partner dovranno essere stabilite singolarmente.

Restituzione al Service Partner



È possibile usufruire anche della intercambiabilità nell'ambito dello stesso gruppo di prodotti (invece dell'identico ricambio se ne potrà rispedito uno facente parte dello stesso gruppo)

Identificazione del Ricambio Originale di Rotazione



I Ricambi Originali di Rotazione sono riconoscibili grazie all'etichetta gialla e alla lettera X all'undicesima posizione del numero di catalogo

Preparazione per la spedizione ed imballo



Pulire la parte fuori uso, svuotarla da eventuali liquidi. Utilizzare l'imballo del Ricambio di Rotazione per la spedizione!

Criteri di restituzione del fuori uso

Per garantire, da un punto di vista economico, un processo di Rotazione efficiente, è necessario che la catena di fornitura di ricambi rigenerati non venga interrotta. Tutte le fasi della lavorazione vengono effettuate secondo i severi criteri di qualità adottati dal Gruppo Volkswagen. In tal modo siamo in grado di garantire che vi vengano forniti solo ricambi perfettamente funzionanti. Da parte vostra invece è necessario che rispettiate alcune regole importanti di restituzione.

Nelle pagine seguenti, sulla base dei prodotti di Rotazione più venduti, spiegheremo sinteticamente quali sono le regole da seguire per la restituzione dei rispettivi fuori uso. Per quelli che non rientrano nei criteri stabiliti, il vostro Service Partner non fatturerà a voi il prezzo di Rotazione (prezzo X), ma il prezzo del Ricambio Originale (prezzo V). Vi preghiamo pertanto di attenervi scrupolosamente a tali regole, che di seguito trovate nel dettaglio:

I Ricambi Originali di Rotazione del Gruppo Volkswagen sono riconoscibili grazie all'etichetta gialla e alla lettera apposta all'undicesima posizione del numero di catalogo. Se è una X, si tratta di un Ricambio Originale rigenerato.



- **Svuotare da eventuali liquidi le parti fuori uso. Ciò significa che esse dovranno essere restituite, ad esempio, senza olio o liquido di raffreddamento.** Ciò è necessario in quanto ricambi con residui di liquidi causerebbero danni e ulteriori costi di smaltimento nel processo di lavorazione. La fuoriuscita di liquidi potrebbe inoltre recare danni all'ambiente.
- **Evitare di arrecare danni alla parte durante la fase di smontaggio.** Utilizzare sempre per il montaggio e lo smontaggio gli attrezzi previsti dal Gruppo Volkswagen.
- **Danni verificatisi durante il trasporto** sono dovuti nella maggior parte dei casi ad un **imballaggio non corretto**. Raccomandiamo pertanto di utilizzare l'imballo con il quale è stato fornito il Ricambio Originale di Rotazione. L'imballo contiene, oltre al cartone o al pallet, anche inserti, piastre di copertura (per blocchi motore), staffe ed elementi di fissaggio (per convertitori di coppia), tappi di chiusura (sui gruppi) e tappi per i connettori. Ciò serve non solo a risparmiare tempo e denaro ma anche a rispettare l'ambiente.
- **Una forte corrosione** è spesso dovuta ad una **pulizia non idonea** o ad uno **stoccaggio non corretto** della parte fuori uso. Se si utilizza acqua o vapore acqueo si provoca spesso formazione di ruggine. Utilizzare pertanto per la pulizia solo sostanze che evitano il rischio di corrosione.



I principali criteri di restituzione

Corretto imballaggio

Utilizzare il cartone del Ricambio Originale di Rotazione fornito (telaio di sostegno o box per motori e trasmissioni)

Assenza di sporcizia

Spedire il fuori uso dopo averlo pulito ed aver eliminato i residui di olio e grasso

Assenza di ruggine

Assenza di danni da corrosione, ad es. da pulizia con acqua

Assenza di danni

Assenza di danni per urti, verificatisi durante il trasporto, causati da uno smontaggio non corretto (uso di attrezzi non idonei, ecc.)

Completezza

I componenti da restituire devono corrispondere al Ricambio Originale di Rotazione fornito

Non smontato

Il fuori uso non deve essere smontato, in particolare se si tratta di componenti elettrici (sigillo)

Non trasformato

Il fuori uso non deve essere trasformato (deve corrispondere al componente di serie)

Nessuna parte non originale

È possibile restituire solo Ricambi Originali e Ricambi 4+ del Gruppo Volkswagen

Svuotato da liquidi

Restituire il ricambio usato svuotato da olio o liquidi di raffreddamento

Utilizzare calotte di protezione e tappi di chiusura

Prelevare calotte e tappi dal Ricambio Originale di Rotazione fornito e applicarle corrispondentemente al fuori uso

Assenza di danni sulle superfici di tenuta

Assenza di striature, graffi e difetti

Assenza di danni alla struttura esterna

La struttura non deve aver subito danneggiamenti a seguito di sollecitazioni esterne

Nessun danno da incendio

Le cui cause non siano imputabili a danni interni

Assenza di connettori difettosi

Non devono essere strappati, rotti o staccati

Nessuna unità aperta

I componenti elettronici non devono essere stati aperti

Numero del ricambio leggibile

Deve essere possibile identificare in modo univoco il numero del ricambio



Alcuni esempi

Nelle pagine seguenti sono raffigurati, a titolo esemplificativo, alcuni esempi di componenti per meglio capire il processo. Nello schema sottostante sono riportati nella prima colonna i gruppi

principali, nella seconda i componenti illustrati nell'esempio, nella terza altre parti dello stesso gruppo che non sono però raffigurate. Per queste ultime valgono i medesimi criteri di restituzione.

GRUPPI PRINCIPALI

Gruppo principale	Componenti raffigurati	Altri componenti
Motore	Motori, testate, pompe iniezione, turbocompressori, elementi iniettore-pompa, iniettori common rail, debimetri	Blocco motore, volani, radiatori olio
Serbatoio carburante, impianto di scarico, riscaldamento	Compressori del climatizzatore, Catalizzatori Filtri antiparticolato diesel, modulo AGR	-
Trasmissioni	Trasmissioni manuali e automatiche, sistemi meccatronics, centrale idraulica	Trasmissioni automatiche (convertitori di coppia)
Asse anteriore, sterzo	Scatole guida, alberi cardanici, semiassi	Alberi ruota (giunti), pompe idrauliche, piantoni dello sterzo, coppie coniche
Asse posteriore	semiassi	Giunti cardanici
Ruote, freno	pinze freno, kit pinze freno	Ceppi freno, scatole pinza freno, gruppi ABS
Carrozzeria	-	Capote (cabriolet)
Impianto elettrico	Motorini di avviamento, centraline elettroniche, generatori, strumenti combinati, navigatori satellitari, alternatori	Sistema Infotainment, gruppi elettrogeni, dinamo, flussometri, centraline elettroniche (audio, motore, trasmissione, antifurto blocca-volante, ABS, altri), sensori, strumenti di visualizzazione, TV tuner, motorini spazzole tergcristallo

Motore

Motori e testate cilindri



- Un vassoio per il trasporto ed il corretto posizionamento dell'albero a camme prevengono danni alle valvole.
- Gli adattatori in dotazione debbono essere avvitati al motore e inseriti nel pin della base. La coppia di serraggio delle viti riutilizzate è per corpi in alluminio 25 Nm, per corpi in ghisa grigia 40 Nm.
- Sono da rimettere al loro posto i tappi di protezione e da chiudere le aperture quando si rispetisce il ricambio usato.

Motore

Pompe iniezione



- Una pressione omogenea sulla superficie di tenuta impedisce la fuoriuscita di liquidi. Essa dovrebbe pertanto essere sempre in ottimo stato.
- Sono da rimettere al loro posto i tappi di protezione della pompa servosterzo quando si rispetisce il ricambio usato.
- Pompe con un connettore difettoso oppure con dei graffi sulla ruota dentata non possono essere accettate.

Motore

Turbocompressori



- I tappi di protezione del turbocompressore Originale devono essere utilizzati per rispetire il fuori uso e tutte le aperture devono essere chiuse.
- Attenzione: Il depressore può venire facilmente danneggiato durante le operazioni di smontaggio e rimontaggio e durante il trasporto.
- La targa metallica deve essere leggibile per poter identificare il turbocompressore.

Motore

Cambio alleggerito DQ200



- La doppia frizione non va spedita insieme al cambio alleggerito bensì rimane in officina per il riutilizzo.
- Anche il modulo mecatronico non viene restituito bensì rimane in officina per il riutilizzo.
- Per il trasporto, il cambio deve essere svuotato dall'olio, e dopo aver rimosso tutti i tappi ed elementi di protezione deve essere imballato nella sacca di plastica fornita. Un fissaggio solido con delle cinghie sotto tensione proteggono il cambio da possibili danni durante il trasporto. Resi che non corrispondono a questi criteri di imballaggio o ai criteri di restituzione non saranno accettati.

Elementi iniettore-pompa, iniettori



- I tappi di protezione del Ricambio Originale di Rotazione devono essere utilizzati per rispedire il fuori uso.
- Per evitare danni, fare molto attenzione quando si smontano e rimontano i connettori.
- Ricambi con connessioni difettose, con piastre danneggiate oppure con segni di forte corrosione non possono essere accettati.

Iniettori common-rail



- Prima della spedizione del ricambio usato devono essere messi al loro posto i tappi di protezione.
- Il cartone o la scatola fornita con il Ricambio Originale dovrà essere utilizzata per la spedizione del fuori uso per evitare danni durante il trasporto.
- Iniettori con una filettatura danneggiata oppure con danni alla struttura esterna non possono essere accettati.

Filtri antiparticolato



- Per proteggere il meccanismo di sgancio utilizzare sempre il manicotto di trasporto del Ricambio Originale di Rotazione.
- Gli impianti con oltre 60.000 km di esercizio vengono contrassegnati con una "X". Questo contrassegno è necessario per consentire il successivo trattamento.
- Filtri con la scatola molto ammaccata, con filettatura danneggiata o senza i tappi di chiusura non possono essere accettati.

Radiatore EGR



- E' necessario rimettere al loro posto i tappi di protezione prima di rispedire il ricambio usato.
- Il cartone o la scatola fornita con il Ricambio Originale dovrà essere utilizzata per la spedizione del fuori uso per evitare danni durante il trasporto.
- Radiatori con danni alla scatola causati da forza esterna non possono essere rigenerati.

Catalizzatori



- I tappi di protezione del catalizzatore in dotazione devono essere utilizzati per rispettare il fuori uso.
- Catalizzatori con una scatola gravemente ammaccata non possono essere accettati.
- I catalizzatori sono intercambiabili con il numero fittizio unificato 000 131 701 U.

Trasmissione manuale e automatica



- Il convertitore di coppia fa parte della dotazione della trasmissione automatica. Esso dovrà quindi venire rimontato.
- La trasmissione fuori uso è da svuotare dei liquidi prima della spedizione, altrimenti verrà addebitata una penale per la pulizia.
- La trasmissione svuotata deve essere rispedita con le aperture chiuse con i tappi di protezione per evitare fuoriuscite di resti di liquidi durante il trasporto.

Sistemi meccatronici, scatole e stantufi



- Il cartone o la scatola di legno fornita con il Ricambio Originale di Rotazione dovrà essere utilizzata per la spedizione del fuori uso. Apposite istruzioni allegate vi aiuteranno ad imballare la parte correttamente.
- Per evitare danni al connettore si raccomanda di rimettere il tappo di chiusura sul fuori uso.
- **Particolarità per la mecatronica DQ200.** Mentre altri ricambi fuori uso devono essere svuotati da liquidi prima della riconsegna, la mecatronica DQ 200 deve essere spedita con l'olio al suo interno. E' necessario seguire le istruzioni di riparazione ed applicare i tappi previsti.

Scatole guida



- Per evitare danni, fare molta attenzione quando si smontano e rimontano i connettori.
- Per garantire un trasporto corretto, i tiranti devono essere smontati.
- Per evitare danni durante il trasporto, ad es. alla corona dentata, è necessario applicare i tappi di protezione.

Semiassi



- I tappi di protezione sulla testa del semiassse impediscono il deposito del grasso.
- **Particolarità dei semiassi.**
L'imballo del Ricambio Originale di Rotazione ricevuto contiene un'ulteriore etichetta con il relativo numero di catalogo di Rotazione. Si prega di applicare questa etichetta sul fuori uso spedito per agevolare l'identificazione.
- Semiassi saldati o avvitati non possono essere accettati.

Kit pinze freno



- Il kit pinze freno è sempre da rispedire in modo completo (pinza destra e sinistra). Il cartone fornito dovrà essere utilizzato per la spedizione del fuori uso.
- Il tappo di protezione in dotazione evita il danneggiamento del pistone durante il trasporto.
- Non si accettano pinze freno non riconosciute, perché non provenienti dal Gruppo Volkswagen.

Motorini di avviamento



- Le parti delicate del motorino di avviamento devono essere imballate, ad es. il solenoide, per evitare che si rompino durante il trasporto.
- Motorini con danni alla struttura causati da forza esterna, con connettori difettosi o in parte corrosi non possono essere accettati.

Centraline elettroniche



- È necessario proteggere le parti delicate della centralina elettronica, ad es. i pin del connettore, prima di effettuare il trasporto.
- Il cartone fornito dovrà essere utilizzato per la spedizione del fuori uso. In tal modo si garantisce che la centralina elettronica arrivi in buono stato.
- Centraline aperte o con il sigillo rotto non possono essere accettate.

Alternatori



- L'inserto multi dente dell'albero non deve essere danneggiato durante lo smontaggio ed il rimontaggio. Per questo motivo è necessario utilizzare sempre l'attrezzatura originale.
- Non possono essere accettati alternatori con la struttura esterna aperta, con copertura rotta oppure alternatori non originali.

Strumenti combinati e navigatori satellitari



- I dentini antisfilamento potrebbero rompersi facilmente durante lo smontaggio ed il rimontaggio. Quindi è importante prestarvi molta attenzione.
- E' importante proteggere per il trasporto le parti delicate dello strumento combinato.
- Non possono essere accettati strumenti combinati corrosi o danneggiati da infiltrazioni d'acqua.

Compressori del climatizzatore



- I tappi di chiusura del Ricambio Originale di Rotazione devono essere utilizzati per rispedire il fuori uso. Chiudere le aperture.
- Il numero del ricambio sul compressore deve essere leggibile.

Liquido refrigerante R1234yf



- Sigle identificative oppure scritte generiche da parte del utente sono ammesse soltanto nella parte inferiore della bombola.
- Una valvola rotta non costituisce un criterio di esclusione.
- L'etichettatura così come le etichette di pericolo devono essere interamente leggibili.

Reso agevolato grazie a intercambiabilità di prodotti

Per rendere più semplice e veloce il processo di restituzione, oltre allo scambio tra identici prodotti è possibile anche lo scambio tra prodotti dello stesso gruppo.

Per i ricambi indicati nella tabella sottostante, potrete restituire anche prodotti dello stesso gruppo, invece del corrispondente Ricambio, utilizzando un numero fittizio unificato. È importante assicurarsi naturalmente che la parte fuori uso risponda ai criteri di restituzione fissati dal Gruppo Volkswagen.



INTERCAMBIABILITA' CON NUMERI FITTIZI UNIFICATI

Gruppo prodotti	Numero fittizio unificato	Note
Scatole pinza freno	000 698 461 U	solo per kit pinze freni con il gruppo di numeri di catalogo: ... 698 461 ...X, ... 698 462 ...X, ... 698 661 ...X
Filtri antiparticolato	000 254 701 U	–
Iniettori	000 130 201 U	–
Kit giunti	000 498 099 U	–
Alberi cardanici	100 407 271 U	senza tripode
Alberi cardanici	200 407 271 U	con tripode
Catalizzatori	000 131 701 U	–
Debimetri, regolatori di tensione	000 906 461 U	Eccezione: si prega di restituire 051 133 471 AX con 051 133 471 AU, 054 133 471 BX con 054 133 471 BU e 037 906 301 CX con 037 906 301 CU
Componenti frizione	000 321 025 U	–
Centrale idraulica	000 325 039 U	Eccezione: 01J 325 032 MX/PX, 09D 325 039 X/AX/BX/CX/DX/FX/GX/KX, 09G 325 039 X/AX/BX/CX/DX, 09K 325 039 X/AX e 09M 325 039 X/AX si prega di restituire con il corrispondente numero ricambio U

© Volkswagen Group Italia S.p.A.

Viale G.R. Gumpert, 1

I - 37137 Verona

Con riserva di modifiche

Ed. Luglio 2021

ZIT 80164951V
